



GLEDOPTO

**Controlador de píxeles Tuya SPI
RGBCCT/RGBW/RGB**

User Instruction

GL-SPI-206W

Parámetros del producto

Modelo.: GL-SPI-206W

Voltaje de entrada: DC 5-12-24V

Corriente de salida total: 15A Max

Señal de salida: SPI(TTL) × 2 800Kbs

Píxeles :1000 Max

Protocolo: WiFi+2.4G RF

Material: PC ignífugo

Tasa de protección: IP20

Temperatura: -20~45°C



Funciones de los botones

Opt:

1. Pulsación corta: enciende/apaga las luces.
2. Pulsación corta doble: recorre los efectos dinámicos de iluminación (24 modos dinámicos en total).
3. Pulsación corta triple: Activa o desactiva la función de memoria de encendido. La tira conectada parpadea una vez para confirmar. (La memoria está desactivada por defecto. Esta función determina si el controlador recuerda su estado de encendido/apagado antes de un corte de energía).
4. Pulsación larga: Reinicia el controlador: borra la conexión de la red Wi-Fi y el control remoto RF y restablece la configuración de fábrica. (Indicación: la tira parpadea cinco veces y luego el LED de estado parpadea).

Los ajustes iniciales son:

1. Tipo de chip: WS2811; 2. Orden de color: RGB; 3. Número de chips: 60.

Push:

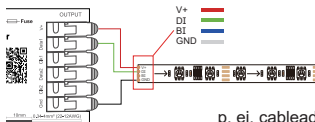
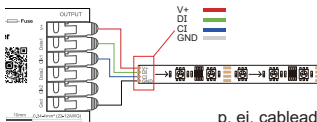
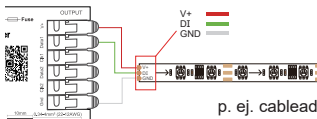
1. Pulsación corta: Enciende/apaga las luces.
2. Pulsación corta doble: recorre los efectos dinámicos de iluminación (24 modos dinámicos en total).
3. Pulsación prolongada: ajusta el brillo (mantener pulsado aumenta el brillo; después de soltar, mantener pulsado nuevamente disminuye el brillo).



**bajo consumo
de energía**

Al apagar la luz a través de la aplicación, el control remoto o el interruptor PUSH, se cortará el suministro de energía al terminal de salida para ahorrar energía. Debe tenerse en cuenta que esta función no puede desactivar la fuente de alimentación complementaria.

Diagrama de cableado



Estado de la luz indicadora



Parpadeando: Sin conexión a la red

Fijo: Conectado a la red

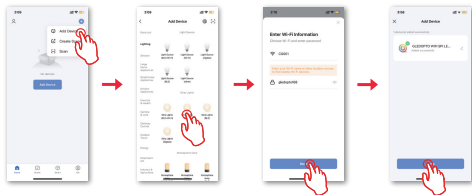
Pasos de configuración

Pasos de configuración WIFI:

1. Enciende el mando.
2. Accede a la app Smart Life, haz clic en el símbolo "+" en la esquina superior derecha y selecciona "Añadir dispositivo".
3. Desliza el dedo hacia arriba en la parte izquierda de la pantalla, busca "Iluminación" y haz clic en el icono "Fuente de luz (Wi-Fi)".
4. Sigue las instrucciones de la app para añadir el mando a la red Wi-Fi (solo compatible con 2,4 GHz).
5. Tras añadirlo correctamente, la luz indicadora dejará de parpadear y podrás usar el mando.

Pasos de configuración de Bluetooth:

1. Active la función Bluetooth en su teléfono y encienda el mando.
2. Acceda a la aplicación Smart Life, haga clic en el símbolo "+" en la esquina superior derecha y seleccione "Añadir dispositivo".
3. Deslice el dedo hacia arriba en la parte izquierda de la pantalla, busque "Iluminación" y haga clic en el icono "Fuente de luz (BLE)".
4. Siga las instrucciones de la aplicación para añadir el mando a la red Wi-Fi (solo compatible con 2,4 GHz)
5. Apague el router conectado durante el emparejamiento, apague la red Wi-Fi del teléfono, active únicamente el Bluetooth y los datos móviles 4G, y espere de 3 a 5 minutos para usar el mando por Bluetooth.



Chips compatibles

Seleccione el modelo de chip correspondiente según la tira LED conectada al terminal de salida. El tipo de chip predeterminado es WS2811.

Modelo de chip	Modelos de chips compatibles
WS2801	WS2803
LPD6803	LPD1101,D705,UCS6909,UCS6912
LPD8803	LPD8806
WS2811	TM1804,TM1812,UCS1903,UCS1909,UCS1912,SK6813,UCS2903,UCS2909,UCS2912,TM1809,WS2812,WS2813,WS2815,SM16703P,GS8206
TM1814B(RGBW)	/
TM1934A	/
SK6812(RGBW)	UCS2904(RGBW),SM16704(RGBW)
SK9822	/
UCS8904B(RGBW)	/
WS2805(RGBCCT)	/

Función APP

1. Cantidad de chips

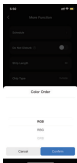
Configure la cantidad adecuada de chips en función de las tiras LED conectadas.

- El controlador tiene por defecto 60 chips;
- La cantidad mínima de fichas a jugar es 10;
- La cantidad máxima de fichas que se pueden jugar es 1000.



Nota:

1. Cuando la longitud configurada de la tira de luz sea menor que su longitud real en píxeles, la parte trasera de la tira no podrá controlarse.
2. Cuando el intervalo de ciclo del modo dinámico seleccionado sea demasiado largo, restablezca la longitud de píxeles correcta.



2. Configuración del orden de colores

Seleccione el orden de color correcto según las tiras de luz conectadas y ajuste R/G/B en la interfaz de control para comprobar si el color es correcto. De lo contrario, seleccione la combinación de colores correcta según el estado específico.

Tiras RGB: RGB, RBG, GRB, GBR, BRG, BGR

Tiras RGBW: RGBW, RBGW, GRBW, GBRW, BRGW, BGRW
WRBG, WRBG, WGRB, WGBR, WBRG, WBGR

Nota: WS2805 es un orden de color fijo de GRBWC.

3. Control de segmentos

Divida la tira de LED en 20 segmentos para realizar ajustes individuales de atenuación y color.



Nota:

1. En la aplicación, una tira de luz tiene 20 segmentos fijos, y la longitud de la tira (número total de píxeles) / 20 segmentos = el número de píxeles de cada segmento.
2. La longitud de la tira de luz se puede configurar hasta un máximo de 1000 píxeles. Por ejemplo, una tira de luz de 5 metros de largo y 60 píxeles por metro se puede configurar hasta 300 píxeles. La tira de luz completa se divide en 20 segmentos, con 15 píxeles cada uno.
3. Cuando la longitud de la tira de luz es menor o igual a 20 píxeles, como 10-20, cada píxel corresponde a cada segmento desde el principio.
4. Cuando la longitud de la tira de luz no es un múltiplo entero de 20, el resto mostrará el color del último segmento.
5. Cuando la longitud real de la tira de luz no sea un múltiplo entero de 20, se recomienda configurar la longitud de la tira de luz más larga y aumentar el valor de configuración a un múltiplo de 20.



4. Música

Música local

Captura el sonido cerca del micrófono integrado del controlador para crear efectos de iluminación rítmicos, con los siguientes seis modos rítmicos disponibles:

1. Rock
2. Jazz
3. Clásico
4. Scroll
5. Energía
6. Espectro

Música de la aplicación

Captura el sonido cerca del micrófono del teléfono para crear efectos de iluminación rítmicos, con los siguientes tres modos rítmicos disponibles:

1. Brillante
2. Suave
3. Dinámico



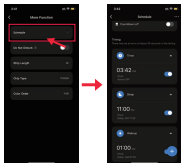
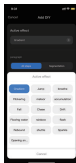
5. Escenas

Hay más de 40 escenas diferentes disponibles, lo que te permite elegir varios escenarios según diferentes situaciones.



6. DIY

Crea efectos personalizados con 16 opciones de efectos dinámicos. Puedes ajustar la velocidad, el color, etc., en cada modo dinámico.

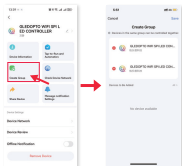
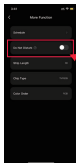


7. Cronograma

1. Cuenta regresiva para apagar las luces
2. Tiempo personalizable (hasta 24 horas) para encender o apagar las luces
3. Funciones de despertador y sueño ligero

8. No molestar

Tiene la función No molestar, generalmente se utiliza en áreas con fallas de energía para ahorrar energía.



9. Control de grupo

1. Haga clic en "... " en la esquina superior derecha de la interfaz de control;
2. Haga clic en "Crear grupo";
3. Agregue al grupo los dispositivos que requieren control sincronizado y haga clic en "Guardar".

Configuración remota de RF



Short press once
(Power on the device, within 4s)

Emparejamiento:

- 1 Apague el controlador y enciéndalo después de 10 segundos.
- 2 Dentro de los 4 segundos posteriores al encendido, presione el botón de encendido de cualquier grupo del control remoto RF (consulte el manual de usuario de cada control remoto para obtener más información).
- 3 Cuando la tira de luz conectada al controlador parpadee tres veces, indica que la conexión con el control remoto se ha realizado correctamente.

Desemparejamiento:

- 1 Apague el controlador y vuelva a encenderlo después de 10 segundos.
- 2 Dentro de los 4 segundos posteriores al encendido, presione el botón "Master On" en el control remoto RF o presione el botón "On" del grupo del controlador 5 veces.
- 3 Cuando la tira de luz conectada al controlador parpadea 5 veces, indica que se ha desconectado la conexión con el control remoto.

Method 1:



Short press for 5 times
(Power on the device, within 4s)

Method 2:



Short press for 5 times
(Power on the device, within 4s)

Modo de control remoto

Usando el control remoto, puedes ajustar 24 modos de cambio de color.

GL-RC-002:

Botón izquierdo: Cambiar al modo anterior

Botón derecho: Cambiar al siguiente modo

Botón arriba: Brillo +

Pulsación prolongada del botón arriba: CCT -

Botón abajo: Brillo -

Pulsación prolongada del botón abajo: CCT +

Pulsación prolongada del botón izquierdo: Velocidad +

Pulsación prolongada del botón derecho: Velocidad -

Pulsación prolongada del botón Total On: Volver al modo inicial



GL-RC-006:

Botón "I" : Cambiar al modo anterior

Botón "M": cambia al siguiente modo

Pulsación larga del botón "M": Regresa al primer modo

GL-RC-009

Botón "W": Cambia al modo anterior

Botón "M": Cambia al siguiente modo

Botón M pulsado prolongadamente: Regresa al primer modo



Nota: Unidad de control remoto no incluida



1. Antes de encender el producto, asegúrese de que todas las conexiones sean correctas y seguras, y no lo utilice mientras esté encendido.
2. El producto debe utilizarse con la tensión nominal. Usarlo con una tensión excesiva o insuficiente puede causar daños.
3. No desmonte el producto, ya que podría provocar un incendio o una descarga eléctrica.
4. No utilice el producto en entornos expuestos a la luz solar directa, humedad, altas temperaturas, etc.
5. No utilice el producto en zonas con blindaje metálico ni cerca de campos magnéticos fuertes, ya que esto puede afectar gravemente la transmisión de la señal inalámbrica.

Descargo de responsabilidad

1. Debido a la continua adopción de nuevas tecnologías, las especificaciones del producto pueden cambiar sin previo aviso.
2. Este manual se proporciona únicamente como referencia y orientación, y no garantiza su total compatibilidad con el producto real. La aplicación real debe basarse en el producto real.
3. Los componentes y accesorios descritos en este manual no representan la configuración estándar del producto. La configuración específica depende del embalaje.
4. Todos los textos, tablas e imágenes de este manual están protegidos por las leyes nacionales pertinentes y no pueden utilizarse sin nuestra autorización.