



GLEDOPTO

**Tuya SPI Pixel Controller
RGCCT/RGBW/RGB**

Istruzioni per l'utente

GL-SPI-206W

Product Parameter

Numero modello: GL-SPI-206W

Tensione di ingresso: DC 5-12-24V

Corrente di uscita totale: 15A Max

Segnale di uscita: SPI(TTL) × 2 800Kbs

Pixels : 1000 Max

Protocollo: WiFi+2.4G RF

Materiale: PC ignifugo

Grado di protezione: IP20

Temperatura: -20~45°C



Funzioni dei pulsanti

Opt:

1. Pressione breve: Accende/spegne le luci.
2. Doppia pressione breve: Scorre gli effetti dinamici di illuminazione (totale 24 modalità dinamiche).
3. Tripla pressione breve: Attiva/Disattiva la funzione di memoria all'accensione, la striscia collegata lampeggia una volta per confermare. (L'impostazione predefinita è memoria disattivata. La funzione di memoria all'accensione determina se il controller ricorda il suo stato di accensione/spegnimento prima dell'interruzione di corrente).
4. Pressione prolungata: Ripristina il controller: cancella la rete Wi-Fi e l'associazione del telecomando RF e torna alle impostazioni di fabbrica iniziali. (Indicazione: la striscia lampeggia cinque volte, quindi il LED di stato lampeggia).

Le impostazioni iniziali sono:

1. Tipo di chip: WS2811; 2. Ordine dei colori: RGB; 3. Numero di chip: 60.

Push:

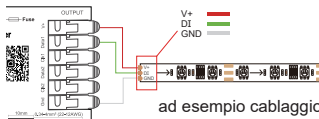
1. Pressione breve: Accende/Spigne le luci.
2. Doppia pressione breve: Scorre gli effetti dinamici di illuminazione (totale 24 modalità dinamiche).
3. Pressione prolungata: Regola la luminosità (tenendo premuto aumenta la luminosità; dopo il rilascio, tenendo premuto di nuovo la luminosità diminuisce).



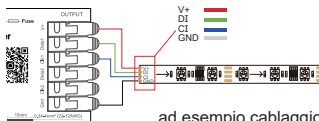
**basso consumo
energetico**

Quando si spegne la luce tramite APP, telecomando o interruttore PUSH, l'alimentazione al terminale di uscita verrà interrotta per risparmiare energia. È importante notare che questa funzione non può disattivare l'alimentazione supplementare.

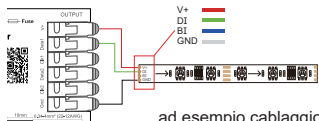
Schema elettrico



ad esempio cablaggio a strisce WS2811



ad esempio cablaggio a strisce WS2801



ad esempio cablaggio a strisce TM1934A

Stato della spia luminosa



Lampeggiante: Non connesso alla rete

Fisso: Connesso alla rete

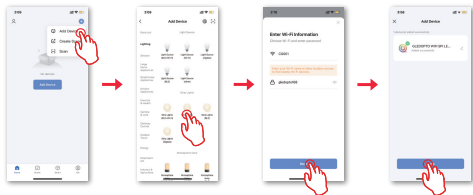
Passaggi di configurazione

Passaggi per la configurazione WIFI:

1. Accendi il controller.
2. Accedi all'app Smart Life, quindi clicca su "+" nell'angolo in alto a destra e seleziona "Aggiungi dispositivo".
3. Scorri verso l'alto sul lato sinistro dello schermo, trova "Illuminazione" e clicca sull'icona "Sorgente luminosa (Wi-Fi)".
4. Segui le istruzioni nell'app per aggiungere il controller alla rete Wi-Fi (supporta solo 2,4 GHz).
5. Dopo l'aggiunta, la spia luminosa smette di lampeggiare ed è possibile utilizzare il controller.

Passaggi di configurazione Bluetooth:

1. Attiva la funzione Bluetooth sul telefono e accendi il controller.
2. Accedi all'app Smart Life, quindi clicca su "+" nell'angolo in alto a destra e seleziona "Aggiungi dispositivo".
3. Scorri verso l'alto sul lato sinistro dello schermo, trova "Illuminazione" e clicca sull'icona "Sorgente luminosa (BLE)".
4. Segui le istruzioni nell'app per aggiungere il controller al Wi-Fi (supporta solo 2,4 GHz).
5. Spegni il router connesso durante l'associazione, disattiva il Wi-Fi del telefono, attiva solo il Bluetooth e i dati mobili 4G, quindi attendi 3-5 minuti per utilizzare il controller tramite Bluetooth.



Chip supportati

Selezionare il modello di chip corrispondente in base alla striscia LED collegata al terminale di uscita. Il tipo di chip predefinito è WS2811.

Modello di chip	Modelli di chip compatibili
WS2801	WS2803
LPD6803	LPD1101,D705,UCS6909,UCS6912
LPD8803	LPD8806
WS2811	TM1804,TM1812,UCS1903,UCS1909,UCS1912,SK6813,UCS2903,UCS2909,UCS2912,TM1809,WS2812,WS2813,WS2815,SM16703P,GS8206
TM1814B(RGBW)	/
TM1934A	/
SK6812(RGBW)	UCS2904(RGBW),SM16704(RGBW)
SK9822	/
UCS8904B(RGBW)	/
WS2805(RGBCCT)	/

Funzione APP

1. Quantità di chip

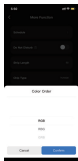
Configurare il numero appropriato di chip in base alle strisce LED collegate.

- Il controller è impostato di default su 60 chip;
- La quantità minima di chips impostate è 10;
- La quantità massima di chip impostabili è 1000.



Nota:

1. Quando la lunghezza impostata della striscia luminosa è inferiore alla lunghezza effettiva della striscia luminosa in pixel, la parte posteriore della striscia luminosa non sarà controllabile.
2. Quando l'intervallo di esecuzione del ciclo in modalità dinamica selezionato è troppo lungo, reimpostare la lunghezza corretta in pixel.



2. Configurazione dell'ordine dei colori

Selezionare l'ordine corretto dei colori in base alle strisce luminose collegate e regolare R/G/B sull'interfaccia di controllo per verificare che il colore sia corretto. In caso contrario, selezionare la combinazione di colori corretta in base allo stato specifico.

Strisce RGB: RGB, RBG, GRB, GBR, BRG, BGR

Strisce RGBW: RGBW, RBGW, GRBW, GBRW, BRGW, BGRW
WRGB, WRBG, WGRB, WGBR, WBRG, WBGR

Nota: WS2805 è l'ordine dei colori fisso di GRBWC.

3. Controllo del segmento

Dividere la striscia LED in 20 segmenti per regolare individualmente l'intensità luminosa e il colore.



Nota:

1. Nell'APP, una striscia luminosa ha 20 segmenti fissi e la lunghezza della striscia luminosa (numero totale di pixel) / 20 segmenti = numero di pixel in ciascun segmento.
2. La lunghezza della striscia luminosa può essere impostata su un massimo di 1000 pixel. Ad esempio, una striscia luminosa con una lunghezza di 5 metri e 60 pixel al metro può essere impostata su 300 pixel. L'intera striscia luminosa è divisa in 20 segmenti, ognuno dei quali contiene 15 pixel.
3. Quando la lunghezza della striscia luminosa è inferiore o uguale a 20 pixel, ad esempio 10-20, ogni pixel corrisponde a ciascun segmento dall'inizio.
4. Quando la lunghezza della striscia luminosa non è un multiplo intero di 20, il resto visualizzerà il colore dell'ultimo segmento.
5. Se la lunghezza effettiva della striscia luminosa non è un multiplo intero di 20, si consiglia di impostare una lunghezza maggiore della striscia luminosa e di aumentare il valore di impostazione a un multiplo di 20.



4. Musica

Musica locale

Cattura il suono vicino al microfono integrato del controller per creare effetti di luce ritmici, con le seguenti sei modalità ritmiche disponibili:

1. Rock
2. Jazz
3. Classica
4. Scroll
5. Energia
6. Spettro



App Musica

Cattura il suono vicino al microfono del telefono per creare effetti di luce ritmici, con le seguenti tre modalità ritmiche disponibili:

1. Brillante
2. Morbido
3. Dinamico

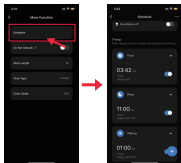
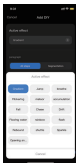


5. Scene

There are over 40 different scenes available, allowing you to choose various scenarios based on different situations.

6. DIY

There are over 40 different scenes available, allowing you to choose various scenarios based on different situations.

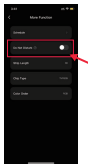


7. Programma

1. Conto alla rovescia per spegnere le luci
2. Personalizza il tempo (fino a 24 ore) per personalizzare lo stato di accensione/spegnimento delle luci
3. Funzioni di sveglia e sonno leggero

8. Non disturbare

Dispone della funzione Non disturbare, solitamente utilizzata nelle aree in cui si verifica un'interruzione di corrente per risparmiare energia



9. Controllo di gruppo

1. Fare clic su "...", nell'angolo in alto a destra dell'interfaccia di controllo;
2. Fare clic su "Crea gruppo";
3. Aggiungere al gruppo i dispositivi che richiedono il controllo sincronizzato, quindi fare clic su "Salva".

Configurazione remota RF



Short press once
(Power on the device, within 4s)

Abbinamento:

- ① Spegner il controller e riaccenderlo dopo 10 secondi.
- ② Entro 4 secondi dall'accensione, premere il pulsante "On" di un gruppo qualsiasi del telecomando RF (consultare il manuale utente di ciascun telecomando per i dettagli).
- ③ Quando la striscia luminosa collegata al controller lampeggia tre volte, indica la corretta connessione con il telecomando.

Disaccoppiamento:

- ① Spegner il controller, quindi riaccenderlo dopo 10 secondi.
- ② Entro 4 secondi dall'accensione, premere il pulsante "Master On" sul telecomando RF o premere il pulsante "On" del gruppo del controller 5 volte.
- ③ Quando la striscia luminosa collegata al controller lampeggia 5 volte, indica che la connessione con il telecomando è stata interrotta.

Method 1:



Short press for 5 times
(Power on the device, within 4s)

Method 2:



Short press for 5 times
(Power on the device, within 4s)

Modalità di controllo remoto

Utilizzando il telecomando è possibile regolare 24 modalità di cambio colore.

GL-RC-002:

Pulsante sinistro: Passa alla modalità precedente

Pulsante destro: Passa alla modalità successiva

Pulsante su: Luminosità +

Pressione prolungata del pulsante su: CCT -

Pulsante giù: Luminosità -

Pressione prolungata del pulsante giù: CCT +

Pressione prolungata del pulsante sinistro: Velocità +

Pressione prolungata del pulsante destro: Velocità -

Pressione prolungata del pulsante Total On: Torna alla prima modalità



GL-RC-006:

“M” Pulsante: Passa alla modalità precedente

“M” Pulsante: Passa alla modalità successiva

Pressione prolungata del pulsante “M”: Ritorno alla prima modalità

GL-RC-009

Pulsante “W”: Passa alla modalità precedente

Pulsante “M”: Passa alla modalità successiva

Premi a lungo il pulsante “M”: Torna alla prima modalità



Nota: telecomando non incluso



1. Prima di accendere il dispositivo, assicurarsi che tutti i collegamenti siano corretti e sicuri e non utilizzarlo mentre è acceso.
2. Il prodotto deve essere utilizzato alla tensione nominale. L'utilizzo con una tensione eccessiva o insufficiente può causare danni.
3. Non smontare il prodotto, poiché ciò potrebbe causare incendi e scosse elettriche.
4. Non utilizzare il prodotto in ambienti esposti alla luce solare diretta, all'umidità, alle alte temperature, ecc.
5. Non utilizzare il prodotto in aree schermate in metallo o in prossimità di forti campi magnetici, poiché ciò potrebbe compromettere gravemente la trasmissione del segnale wireless del prodotto.

Disclaimer

1. A causa della nostra continua adozione di nuove tecnologie, le specifiche del prodotto potrebbero variare senza preavviso.
2. Il presente manuale è fornito solo a scopo di riferimento e guida e non garantisce la completa conformità con il prodotto reale. L'applicazione effettiva deve basarsi sul prodotto reale.
3. I componenti e gli accessori descritti in questo manuale non rappresentano la configurazione standard del prodotto. La configurazione specifica è soggetta alla confezione.
4. Tutti i testi, le tabelle e le immagini presenti in questo manuale sono protetti dalle leggi nazionali pertinenti e non possono essere utilizzati senza la nostra autorizzazione.